

КАК ДЕЛА, ГИДРОФАК?

ЗА СЕЛЬСКОХОЗЯЙСТВЕННЫЕ КАДРЫ

ОРГАН ПАРТКОМА, РЕКТОРАТА, ПРОФКОМА, КОМИТЕТА
ВЛКСМ АЛТАЙСКОГО СЕЛЬСКОХОЗЯЙСТВЕННОГО ИНСТИТУТА

№ 3 (1035).

ВТОРНИК, 28 ЯНВАРЯ 1986 г.

Цена 1 коп.

XXVII съезду КПСС — достойную встречу!

В преддверии открытия XXVII съезда Коммунистической партии широко развернулось социалистическое соревнование за его достойную встречу, за выполнение принятых социалистических обязательств.

В институте подведены итоги социалистического соревнования среди коллективов студенческих групп за декабрь 1985 года. На первом курсе побе-

дителями соревнования стали коллективы групп 412 — 1 место, 216 — 2 место и 413 — 3 место. В этих группах высокий уровень успеваемости, студенты активно участвуют в общественной жизни, в группах меньше пропусков учебных занятий.

Среди студенческих

групп второго курса на первом месте коллектив 442 группы. На втором месте — 423, на третьем — 425 группа.

Лидером социалистического соревнования среди трехкурсников стала 433 группа. Второе и третье места, соответственно, у 134 и у 133 групп.

Студенты 442 группы по праву признаны победителями среди групп четвертого курса. На втором месте — коллектив 443, на третьем — 343 группы.

Поздравляем победителей социалистического соревнования! Впереди — новый учебный семестр. Слово за вами, лучшие!

Слово — за лучшими

Обсуждаем предсъездовские документы

В стране продолжается изучение предсъездовских документов — проектов Устава и новой редакции Программы партии. Основных направлений экономического и социального развития СССР. Эти полные величайшей значимости партийные документы сегодня обсуждаются в студенческом коллективе нашего института, среди преподавателей и сотрудников,

вспомогательного состава. Этой же теме посвящены занятия в сети партийной и комсомольской учебы.

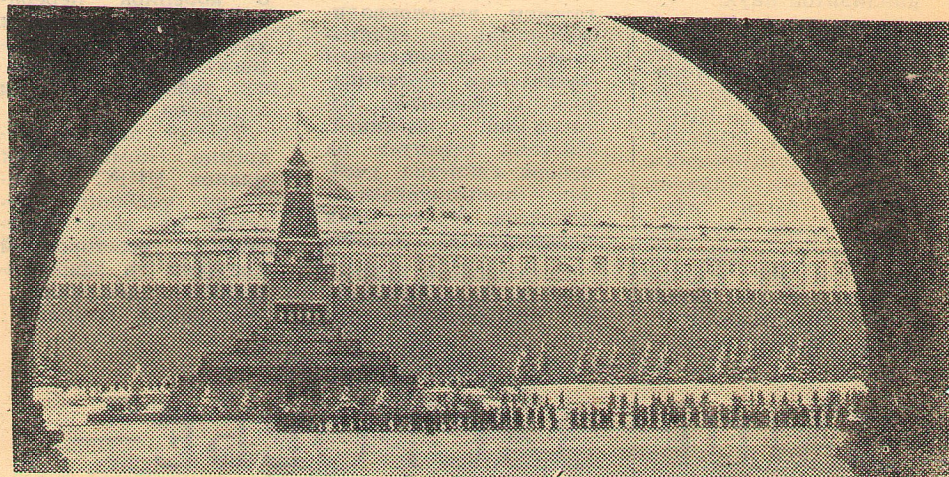
Так, на факультете механизации состоялось открытое партийное собрание с этой повесткой. На нем с докладом выступил доцент кафедры истории КПСС С. С. Ячин. Он, основываясь на глубоких теоретических выводах, обосно-

вал те изменения, которые внесены в проекты Устава и новой редакции Программы КПСС.

Коммунисты В. И. Земсков, В. Е. Пластинин, В. И. Четовников в своих выступлениях горячо одобрили проекты и призвали весь коллектив факультета в своей повседневной работе считать руководящим к действию каждую строку новых партийных документов.

Москва. Красная площадь. 21 января 1986 года.

Фотохроника ТАСС.



Учебное — знак качества

СРЕДИ фундаментальных профилирующих дисциплин, обеспечивающих уровень профессиональной подготовки студентов ветеринарных факультетов, немаловажное значение имеет патологическая анатомия. В словах выдающегося советского ветеринарного патологоанатома профессора Б. К. Боля, как нельзя лучше раскрыта ее роль: «...патологическая анатомия дает научное представление о материальной сущности болезни, необходимое для понимания ее патогенеза, и имеет чрезвычайно большое значение в клиническом образовании врача».

Патологоанатомическое вскрытие всегда было важнейшим методом диагностики болезней. Последние VIII (Витебск, 1981) и IX (Каунас, 1984) Всесоюзные конференции по патологической анатомии сельскохозяйственных животных определили клинико-морфологическое направление в патанатомии как одно из самых перспективных в совершенствовании преподавания и развития научных исследований в этой области.

Патологоанатомическая диагностика заболеваний изучается в вузе после освоения студентами нормальной анатомии, гистологии и физиологии, биохимии, патологической физиологии. В этом курсе рассматриваются этиология, патогенез, клинико-морфологические формы и методы диагностики различных заболеваний.

В процессе преподавания очень важно выработать у студентов клинико-морфологическое мышление, дать практические навыки проведения вскрытия и соблюдения правил техники безопасности. Последующее изучение клинических дисциплин — акушерства, патологии и терапии внутренних незаразных болезней, эпизоотологии, паразитологии, хирургии и ветлечебных перитизов совершенно немислимо без знания патологической анатомии.

В НАШЕМ институте преподавание патанатомии ведется на ветеринарных клиниках, на территории учебного хозяйства «Пригородное». Изучение курса начинается с проведения вскрытия, взятия патологического материала на гистологическое исследование и освоения техники изготовления микро- и макропрепаратов. При проведении занятий ставится задача обеспечения полноценной занятости студентов, их активного и целенаправленного участия в усвоении материала, насыщения учебного времени практической работой с последующей индивидуальной отчетностью. Занятие длится 4 часа и включает: опрос, работу с методическими указаниями, демонстрацию цветных диапозитивов, самостоятельную работу с макро- и микропрепаратами, индивидуальное собеседование по пройденной теме.

Опрос проводится по текущей теме с учетом уже прочитанной лекции и самостоятельной под-

готовки по учебным пособиям. При этом желательно выявить уровень подготовки каждого студента к занятию. В последующем это помогает преподавателю правильно распределить учебное время. Собеседование в такой форме и дополнителем к методическим указаниям в определенной мере способствуют восполнению существующих пробелов в знаниях.

Демонстрация цветных диапозитивов гисто- и макропрепаратов с комментариями преподавателя позволяет студентам топографически ориентироваться в изучаемом объекте, уяснить наиболее характерные морфологические изменения органов. Это нацеливает на главное, на что нужно обратить внимание при зарисовке препарата с микроскопа.

Самостоятельная работа включает описание патологического процесса в органе на макро- и микроскопическом уровне, воспроизведение этих изменений в форме рисунка в альбоме, обозначении основных структур. В этот период важно создать обстановку творческой атмосферы и заинтересованности в группе, убедить учащихся в целесообразности и полезности получаемой информации. В конце занятия каждый студент отчитывается о проделанной работе, поясняет свой иллюстрацию, и сведения об отработке темы заносятся в журнал.

Текущий контроль знаний подкрепляется коллоквиумами по пройден-

ным темам, использованием специального электрофицированного стенда-тренажера «Вопрос — ответ» с программным заданием.

В настоящее время в связи с патоморфозом, т. е. изменчивостью классической картины и возникновением целого ряда ассоциированных заболеваний животных, порою трудно бывает выделить характерные морфологические признаки. Поэтому при усвоении раздела «Патологоанатомическое вскрытие» особое внимание уделяется методике детального изучения состояния органов павшего или вынужденно убитого животного. С этой целью на кафедре разработаны «Методические указания к составлению протокола вскрытия и оформлению курсовой работы по патологической анатомии сельскохозяйственных животных», изданные типографским способом в виде брошюры. На наш взгляд, важно научить будущих ветспециалистов правильно определять локализацию и морфологическую характеристику патологических процессов, организовать проведение дополнительных исследо-

ваний с выявлением специфического возбудителя, анализа рациона, генетических факторов и условий содержания животного.

Для КОНКРЕТИЗАЦИИ целей и задач, стоящих перед преподавателем нашей дисциплины, на кафедре разработан перечень основных вопросов: Что должен знать и уметь студент ветеринарного факультета по курсу «Патологическая анатомия и вскрытие сельскохозяйственных животных».

Должен знать:
1. Принципы и методы проведения патологоанатомического вскрытия и патологогистологического исследования.

2. Причины возникновения и динамику развития патологических процессов.

3. Морфологическую характеристику патологических процессов и посмертных изменений.

4. Клинико-морфологические проявления заболеваний различной этиологии на макро- и микроскопическом уровне.

5. Правила техники безопасности при работе с больными и павшими животными.

Должен уметь:
1. Организовать и про-

вести вскрытие.

Студенты Б. Белорусов, В. Пеннер и С. Чепкин сдают экзамены только на пятерки. Шесть человек из этой же 633 группы пока не получили ни одной тройки. Пусть и на остальных двух экзаменах сопутствует им удача!

Группы четвертого курса сдают политическую экономию, экзамены по спецподготовке, инженерным конструкциям, водоснабжению и буровому делу, сельскохозяйственной гидротехнической мелиорации. Они успели уже сдать почти все экзамены — по четыре каждая из двух групп курса. На отлично выдержали их студенты Д. Горемыкин, коммунист, член парткома института, он, как и всегда, показывает товарищам пример в учебе. На пятерки сдали экзамены Т. Чернышова, 14 человек на курсе экзамены сдают без троек. Среди них В. Бернгард, А. Мажар, Б. Петерс, Г. Чабан.

Счастливого завершения зимней экзаменационной сессии и веселых каникул вам, гидрофаковцы!

ТРУДНЫЙ ПРЕДМЕТ

2. Определить точную локализацию и дать полную морфологическую характеристику патологического процесса.

3. Правильно оценивать причинно-следственную связь в возникновении патологических процессов и их роль в наступлении гибели животных.

4. Брать и отправлять патматериал для дополнительного исследования.

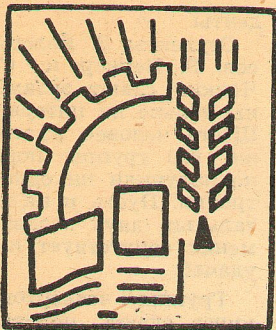
5. Оформлять документацию вскрытия.

ТАКИМ ОБРАЗОМ, исходя из четких требований, предъявляемых к преподавателю и студенту, можно определить уровень подготовки специалиста, его пригодность для практической деятельности, широту мышления и кругозор.

Привлечение студентов к научно-исследовательской и учебно-исследовательской работе стимулирует их познавательную активность, дает возможность собрать материал для дипломной работы, прививает навыки самостоятельно го решения возникающих производственных проблем.

В. ЖУКОВ,
доцент.

Студент и наука



В КОНЦЕ ноября 1985 года в Томске в политехническом институте прошло Всероссийское научно-методическое совещание по итогам внедрения комплексных планов НИРС.

Место проведения совещания — в Томском ордена Октябрьской Революции и ордена Трудового Красного Знамени политехническом институте имени С. М. Кирова — было выбрано не случайно. Это один из крупнейших учебно-научных центров страны, где на десятки дневных, трех заочных и двух вечерних факультетах обучается шестьдесят тысяч студентов. Подготовку кадров и научные исследования в ТПИ ведут три тысячи научно-педагогических сотрудников, в том числе 68 профессоров — докторов, 900 кандидатов наук.

Не вызывает сомнения, что ТПИ добился наибольших успехов в реализации комплексных планов НИРС среди вузов РСФСР. Учебно-методическим управлением Минвуза РСФСР были отмечены среди лучших сибирских вузов по комплексному планированию НИРС Томский и Иркутский уни-

...Придать приоритетное значение развитию фундаментальной науки, предопределяющей выход общественного производства на качественно более высокий уровень. Усилить техническую направленность в работе академических институтов.

(Из проекта Основных направлений экономического и социального развития СССР).

верситеты, Томский и Иркутский политехнические институты и Алтайский сельскохозяйственный институт.

От нашего института на совещании с докладом выступила доцент Г. Т. Аргунова (председатель совета НИРС зооинженерного факультета).

ЦЕЛЬЮ совещания было обобщение опыта методического обеспечения НИРС, накопленного за 6 лет (вузы перешли на комплексное планирование НИРС в 1979 году), выявление новых идей организации НИРС, планирование и реализация планов НИРС, выявление недостатков.

Что же представляет собой комплексная система научно-исследовательской работы студентов? Это система непрерывной поэтапной сквозной подготовки высококвалифицированных специалистов с повышенным творческим потенциалом и активной социальной позицией. Система строится на основе единства учебного-воспитательного процесса и научных исследований в вузе.

Остановилось подробнее на опыте Томского политехнического

института. Работа по реализации комплексных планов ведется здесь в три этапа. Первый — составление комплексных планов НИРС на всех кафедрах института. Они представляют собой единую программу непрерывной подготовки студентов-исследователей по каждой специальности.

Программа оформляется особым документом, который входит в качестве обязательного элемента в учебно-методический комплекс специальности.

Смысл второго этапа составляет работа по методическому обеспечению всех форм учебных занятий, которые кафедры заполняют и исследователем содержанием. Это самый сложный этап комплексной организации НИРС. Часто стоит вопрос о коренной переработке методических указаний к отдельным занятиям, учебных рабочих программ и планов.

Третий этап — внедрение комплексных планов НИРС в практику учебного процесса на всех кафедрах, всесторонний контроль за эффективностью внедрения. Внедрение комплекс-

КОМПЛЕКСНАЯ СИСТЕМА НИРС — В ДЕЙСТВИИ

ной системы превращает творческие поиски отдельных инициативных преподавателей и кафедр в массовую методическую деятельность, обязательную для большинства преподавателей. Это ведет к перестройке учебного процесса на началах максимального насыщения его элементами научных исследований. Все это требует больших организационных и методических усилий.

Для реализации комплексной программы НИРС обязательна постановка организационно-методического контроля.

В Томском институте разработано положение для учета, оценки качества и эффективности научно-исследовательской работы студентов на кафедрах института, проводятся конкурсы по СНО и НИРС на лучшую кафедру, лучший факультет, лучший студенческий кружок, конкурс на лучшего научного руководителя и организатора по НИРС, конкурс на лучший реферат по общественным наукам.

В омских вузах по рекомендации областного совета НИРС контроль осуществляется по рабочим программам, расписанию, УМК и др.

Содержит ли работа, в том числе ме-

тодические указания к ней, по данному виду занятий элементы научно-исследовательской деятельности, определяет компетентная комиссия факультета или института, которая руководствуется единым подходом к виду, содержанию и определению УИРС признакам. Основным признаком — наличие элементов творчества и проведение работ в учебное время.

Для первокурсников в ТПИ используются в основном две формы обучения с элементом исследований: подготовка рефератов и исследования в лабораторном практикуме. Следующим основным этапом является выполнение лабораторных и исследовательских работ по индивидуальному плану.

К трудностям при реализации комплексной программы НИРС многие относят ряд субъективных и объективных факторов. Главная трудность характера заключается в недооценке практической и социальной значимости комплексной организации НИРС, что выражается в необоснованном требовании немедленной практической отдачи комплексных планов.

К объективным трудностям относят перегруженность препода-

вателя и студента, несовершенство знаменитой модели специалиста, слабую школьную подготовку и снижение престижности инженерных профессий.

В ТПИ считают, что интенсификация научной деятельности студентов при дефиците внеаудиторного времени у студента и преподавателя возможна, прежде всего, в часы занятий по расписанию. Вся система обучения студентов должна быть дополнена еще одним звеном: знания, умения, навыки и конкретный вклад (продукт труда) — пусть самый малый на младшем курсе, но все более весомый к концу обучения.

В КОНЦЕ совещания состоялась дискуссия за «круглым столом», где участники пришли к единому мнению, что, несмотря на отличительные особенности многих вузов, связанные со спецификой специальностей, различной обеспеченностью профессорско-преподавательскими кадрами, должны быть разработаны единые требования по оценке реализации комплексной программы по научно-исследовательской работе студентов вузов.

В. КАЛУГИН,
доцент,
руководитель сектора НИРС.

МЫ — ЗА ТРЕЗВОСТЬ

ВАШЕ ЗДОРОВЬЕ — В ВАШИХ РУКАХ

Вино губит телесное здоровье людей, губит умственные способности, губит благосостояние семей и, что всего ужаснее, губит души людей и их потомство.

(Л. ТОЛСТОЙ).

Современные медицина — биологические науки, прежде всего, социальная гигиена и медицинская социология, располагают сегодня данными, которые свидетельствуют о том, что главными факторами риска для здоровья людей являются злоупотребление алкоголем и малоактивный образ жизни (гиподинамия).

Вот что пишет член корреспондент АМН, профессор из Москвы Ю. Лисицын: «Опасность этого яда не только в сильнейшем воздействии на все органы и ткани, вызывающем первичные повреждения, но и в мощном влиянии на возникновение и развитие самых разных заболеваний».

Алкоголизм и пьянство, подрывая индивидуальное здоро-

вье и уродуя, разрушая личность, еще и приводит к невосполнимым потерям в общественном здоровье и демографической ситуации, к большому экономическому ущербу. Пристрастие к спиртному значительно сокращает жизнь. Сегодня продолжительность ее у алкоголиков на 15 — 20 лет меньше обычного и, как правило, не превышает 45 — 50 лет. Сорок и более процентов злоупотребляющих алкоголем становятся жертвами ишемической болезни сердца, более трети всех внезапных смертей мужчин вызваны отказом сердечно-сосудистой системы из-за этого добровольно принимаемого яда.

Тревожат не только повышенная смертность любителей выпивки, но и их высокая заболеваемость. По многочисленным данным, они болеют на 20 — 30 процентов больше обычного, а заболеваемость с временной потерей трудоспособности у них в

два раза выше. У злоупотребляющих алкоголем в два — два с половиной раза чаще встречаются психические расстройства, гипертония, хронические заболевания легких, поражения печени, туберкулез. Беспощаден «зеленый змей» к женщинам. Не секрет, что употребление спиртного будущей матерью — причина врожденных уродств, психических и других заболеваний детей.

В течение миллиардов лет на земле создавалось величайшее чудо, возможно, единственное во Вселенной — человеческий разум. Алкоголь в любой дозе подавляет и губит его. И это — самый страшный результат употребления спиртных изделий. Так говорит академик АМН СССР Ф. Углов.

Материалы подготовил старший преподаватель кафедры физвоспитания **В. ВОРСИН**

О ПОРЯДКЕ СТРОИТЕЛЬСТВА МОЛОДЕЖНЫХ ЖИЛЫХ КОМПЛЕКСОВ

В целях дальнейшего улучшения жилищных и культурно-бытовых условий молодежи, повышения ее трудовой и творческой активности Совет Министров СССР принял 5 июля 1985 года постановление «О дополнительных мерах по строительству молодежных жилых комплексов и кооперативных домов для молодежи».

В соответствии с указанным постановлением строительство молодежных жилых комплексов осуществляется по решению соответствующих министерств и ведомств, согласованном с ЦК ВЛКСМ и исполкомами местных Советов народных депутатов, преимущественно в городах, расположенных в районах Сибири, Дальнего Востока, Крайнего Севера, в местностях, приравненных к районам Крайнего Севера, во вновь осваиваемых пустынных и полупустынных районах в пределах капитальных вложений, выдаваемых министерствам и ведомствам на строительство объектов производственного назначения, и при непосредственном трудовом участии моло-

дежи. Министерством и ведомствам разрешено объединять в порядке долевого участия капитальные вложения на строительство указанных комплексов.

Установлено, что молодежные жилищно-строительные кооперативы организуются при исполнении местных Советов народных депутатов по предложениям районных комитетов комсомола, а при предприятиях, учреждениях и организациях — по предложениям трудовых коллективов, комсомольских и профсоюзных организаций этих предприятий, учреждений, организаций и осуществляют свою деятельность в соответствии с Постановлением Совета Министров СССР от 19 августа 1982 года «О жилищно-строительной кооперации». В члены молодежных жилищно-строительных кооперативов могут приниматься лица в возрасте до 30 лет.

Постановлением Совета Министров СССР от 5 июля 1985 года разрешено руководителям предприятий, учреждений, организаций погашать за

Наши консультации

счет средств фонда материального поощрения, фонда социально-культурных мероприятий и жилищного строительства и других фондов (средств, предназначенных для указанных целей), оставшуюся задолженность по кредиту банка работникам — членам молодежных жилищно-строительных кооперативов, проработавшим на предприятии, в учреждении, организации не менее 5 лет, а молодежи — не менее 2 лет в следующих размерах: — в районах Сибири, Дальнего Востока, Крайнего Севера, в местностях, приравненных к районам Крайнего Севера, и в сельской местности Нечерноземной зоны РСФСР — ежегодно до 50 процентов суммы, подлежащей погашению в течение года;

— в других районах страны — первые 10 лет после вступления в кооператив ежегодно до 50 процентов, а по истечении 10 лет — до 30 проц. суммы, подлежащей погашению в течение года.

Руководителям предприятий, учреждений и организаций предоставлено право выдавать в установленном порядке беспроцентную ссуду для первоначального взноса. **З. БАЛАШОВА,**
юрист.