

Ускорение научно-технического прогресса — патриотический долг ученых и специалистов народного хозяйства!

ГАЗЕТА ВЫХОДИТ С 4 ИЮЛЯ 1960 ГОДА.

ПРОЛЕТАРИИ ВСЕХ СТРАН, СОЕДИНЯЙТЕСЬ!

ЗА СЕЛЬСКОХОЗЯЙСТВЕННЫЕ КАДРЫ

ОРГАН ПАРТКОМА, РЕКТОРАТА, ПРОФКОМА, КОМИТЕТА ВЛКСМ АЛТАЙСКОГО СЕЛЬСКОХОЗЯЙСТВЕННОГО ИНСТИТУТА

№ 27 (1030).

ВТОРНИК, 10 ДЕКАБРЯ 1985 г.

Цена 1 коп.

КОРЕННАЯ ЗАДАЧА — УКРЕПИТЬ СВЯЗИ НАУКИ И ПРОИЗВОДСТВА, СОЗДАТЬ ТАКИЕ ОРГАНИЗАЦИОННЫЕ ФОРМЫ ИНТЕГРАЦИИ НАУКИ, ТЕХНИКИ И ПРОИЗВОДСТВА, КОТОРЫЕ ПОЗВОЛЯЮТ ОБЕСПЕЧИТЬ ЧЕТКОЕ И БЫСТРОЕ ПРОХОЖДЕНИЕ НАУЧНЫХ ИДЕЙ ОТ ЗАРОЖДЕНИЯ ДО ШИРОКОГО ПРИМЕНЕНИЯ НА ПРАКТИКЕ. УСИЛИТЬ ОТВЕТСТВЕННОСТЬ НАУЧНЫХ ОРГАНИЗАЦИЙ ЗА УРОВЕНЬ ИССЛЕДОВАНИЙ И РАЗРАБОТОК, ЗА НАИБОЛЕЕ ПОЛНОЕ ИХ ИСПОЛЬЗОВАНИЕ.

(Из проекта Основных направлений экономического и социального развития СССР).

Коллектив Алтайского сельскохозяйственного института приветствует участников зонального совещания проректоров по научной работе сельскохозяйственных вузов Сибири и Дальнего Востока!

Выполняем
Продовольственную
программу!

НАГРАДЫ —
ИЗОБРЕТАТЕЛЯМ



машины» Петр Иванович Костров и старший инженер научно-исследовательского сектора Владимир Андреевич Демин.

Примечательно то, что в конструкцию нового ворошителя валков заложено даже два изобретения авторов. Большое внимание посетителей выставки привлекло это изобретение, получило положительные отзывы и было по достоинству оценено конкурсной комиссией.

По итогам выставки лучших изобретений и рационализаторских предложений Президиум Алтайского краевого совета ВОИР наградила П. И. Кострова и В. А. Демина дипломами ВДНХ края II степени и денежной премией.

От всей души поздравляем наших активных изобретателей и желаем им новых творческих успехов в деле ускорения научно-технического прогресса. Пусть их изобретение поскорей найдет дорогу к труженикам полей совхозов и колхозов.

Н. ДЕЕВ,
проректор по научной работе.

НА СНИМКЕ: ворошитель валков сельскохозяйственных культур новой конструкции.

XXVII съезду КПСС — достойную встречу!

УЧЕНЫЕ — ПРОИЗВОДСТВУ

ВЫСШЕЙ целью экономической стратегии партии, — подчеркнуто в проекте «Основных направлений экономического и социального развития СССР на 1986 — 1990 годы и на период до 2000 года» был и остается неуклонный подъем материального и культурного уровня жизни народа. Реализация этой цели в предстоящем периоде требует ускорения социально-экономического развития, всемерной интенсификации и повышения эффективности производства на базе научно-технического прогресса.

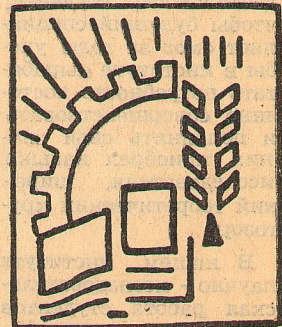
Ученые нашего института также вносят свой вклад в выполнение этой цели.

Например, высоких результатов по внедрению научно-исследовательских работ в производство добиваются ученые кафедры организации, планирования и анализа хозяйственной деятельности, которые проводят немалую работу по совершенствованию хозяйственного механизма в системе РАПО, по организации и внедрению

коллективного подряда в ряде хозяйств Алтайского края и учхоза «Пригородное». В результате проведенных исследований силами ученых экономического факультета под руководством зав. кафедрой доцента И. И. Крыжки бригадный подряд внедрен в 12 тракторно-полевых бригадах, трех бригадах по откорму крупного рогатого скота, 7 звеньев свиноводства, а также в звероводстве. В 1984 году за счет роста производительности труда, урожайности возделываемых культур и продуктивности животноводства, снижения затрат на производство и повышения качества реализуемой продукции подрядными коллективами получен экономический эффект, приходящийся на долю НИР, в сумме 380 тысяч рублей.

По заданию Госкомитета по науке и технике СССР, под руководством заведующего филиалом проблемной лаборатории по агротехнической и химической мелиорации

солонцов, кандидата биологических наук И. Т. Трофимова в районах края проводится работа по исследованию и внедрению в производство приемов повышения продуктивности кормовых угодий на засоленных почвах. Сотрудниками лаборатории разработаны высокоэффективные приемы мелиорации солонцов: землевание, гипсование, мелиоративные обработки, возделывание солеустойчивых растений. Особо следует отметить работу по внедрению в производство солеустойчивых кормовых культур ломкоколосника ситникового, регнерии волонкистой, донника белого и желтого, костра и других. Мелиоративное освоение засоленных земель путем обработки и посева солеустойчивых многолетних трав в совхозе «Гуселевский» Романовского района дает ежегодный экономический эффект около 40 тысяч рублей. Внедрение научных разработок, повышающих плодородие солонцов, также ведется в Мамонтовском и Рубцовском районах.



Успешно проводится внедрение в сельскохозяйственное производство не менее важных эффективных разработок, под руководством профессора Л. М. Бурлаковой, В. И. Земскова, А. Г. Тена, доцентов Н. Ф. Шерстнева, Д. А. Моисеенко, А. И. Колобовой, В. С. Красовских, Н. И. Шестаковой, В. Е. Горяева, А. С. Кашина и других.

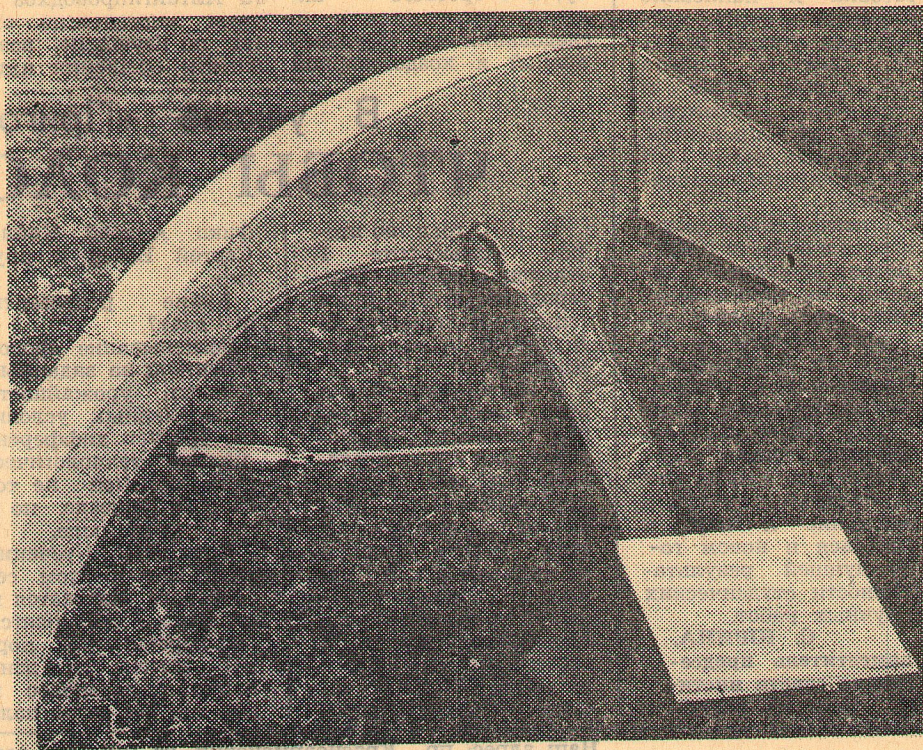
Заканчивается 1985 год, последний год XI пятилетки. Ученые нашего института перед собой ставят новые задачи — достойно встретить XXVII съезд КПСС, максимально повысить эффективность отдачи от научно-исследовательских разработок в XII пятилетке.

С. ГРЕКОВ,
руководитель НИС.
С. КАПУСТИН,
инженер по внедрению.

В ГОСТЯХ У ИНСТИТУТА

С 12 по 14 декабря в институте пройдет зональное совещание проректоров по научной работе сельскохозяйственных вузов Сибири и Дальнего Востока. На нем будут присутствовать представители высшего и среднего сельскохозяйственного образования, гости из Благовещенска, Приморского СХИ, Бурятского, Омского, Новосибирского сельскохозяйственных институтов, Челябинского института механизации и электрификации сельского хозяйства.

На совещании будет рассмотрен отчет сельскохозяйственных вузов о выполнении планов научно-исследовательской работы за 11 пятилетку и утверждение планов на новую, 12 пятилетку.



Краевым советом Всесоюзного общества изобретателей и рационализаторов в честь Дня изобретателя и рационализатора на ВДНХ края была организована выставка-смотр лучших изобретений и рационализаторских предложений, направленных на повышение технического уровня производства, экономии материально-технических и трудовых ресурсов и успешную реализацию Продовольственной программы СССР.

В выставке — смотре приняло участие около 150 организаций и предприятий края. От нашего института на выставке демонстрировался ворошитель валков сельскохозяйственных культур. Авторами этого изобретения являются преподаватель кафедры «сельскохозяйственные

НЕ ОСЛАБЛЯТЬ ВНИМАНИЯ К НИРС

В проекте новой редакции Программы КПСС говорится: «В соответствии с требованиями научно-технического и социального прогресса получит дальнейшее развитие система среднего специального и высшего образования». Безусловно, в совершенствовании высшей школы научно-исследовательская работа студентов будет занимать одно из ведущих мест.

Процесс обучения в высшем учебном заведении должен все больше опираться на самостоятельную, близкую к исследовательской, деятельность студента, чтобы будущий специалист смог за годы учебы в институте выработать потребность постоянно совершенствоваться и пополнять свои знания, приобрести навыки исследователя, широкий теоретический кругозор.

В нашем институте научно-исследовательская работа студентов проводится на всех факультетах очного и заочного обучения. В основе всей организации НИРС лежит комплексный план, разработанный на весь период обучения.

Сейчас более 2700 студентов занимается всеми формами научной работы. При кафедрах действуют 56 научных кружков, в них студенты принимают участие в работе по госбюджетным и хоздоговорным темам. В институте проводится традиционный смотр-конкурс научных студенческих работ, на который было представлено 150 работ от всех форм НИРС. 26 из них жюри конкурса рекомендовало для награждения. В их разработке принял участие 41 студент. Почетными грамотами награждены агрономический, экономический и зооинженерный факультеты, занявшие соответственно 1, 2 и 3 места в этом конкурсе.

В текущем учебном году в институте проведено 92 научных студенческих конференции. Студенты активно выступали с докладами в других вузах страны — в Тимирязевской, Белорусской, Украинской сельскохозяйственных академиях, Ленинградском, Куйбышевском, Уманском, Курганском и других СХИ. По итогам Всесоюзной научной студенческой конференции, проходившей в Томске, студенты О. Погодаев из 143 группы, Т. Калугина — 154 группа, теперешние выпускники Т. Швецова и С. Лебединцева удостоены диплома II степени, а студент Ю. Бабенко из 142 группы награжден Почетной грамотой.

В 1985 году наши студенты приняли участие во внутривузовских, зональных и Всесоюзных олимпиадах. В инсти-

туте проведено 34 олимпиады по 29 дисциплинам, в которых приняли участие 2615 студентов.

Во втором туре Всесоюзной олимпиады приняли участие 13 студентов АСХИ по следующим дисциплинам: математика, физика, теоретическая механика, зоология, физиология животных, генетика, химия, биология, агрономия.

Полезную работу в деле развития творчества студентов и оказания помощи производству силами студентов осуществляет СКБ института. Члены СКБ принимают участие в разработке проектов животных одеских ферм для хозяйств края. В совхозе «Быстроистокский» студенты факультета механизации внедрены средства механизации раздачи кормов в телятниках и свинарниках. В результате этого внедрения высвобождаются четверо рабочих, повышается производительность труда. Экономия денежных средств в хозяйстве составила 30 тысяч рублей в год. Всего студентами механизации внедрено в производство 7 студенческих работ.

На Искитимском животноводческом комплексе студентами ветфака под руководством доцента А. С. Кашина проведено антитрессовой обработке 800 телят, аэрозольтерапии — 2500 голов, индивидуальному лечению с применением активных химиотерапевтических средств — 480 телят. Всего студентами ветфака внедрено в производство 6 студенческих работ. Большую научно-исследовательскую работу с выходом в производство ведут студенты на кафедрах агрономического факультета: почвоведения и агрохимии, растениеводства, земледелия и т. д.

Итогом научно-исследовательской работы студентов является подготовка и написание научных отчетов, публикация статей, научные доклады, защита дипломных работ и проектов. Ежегодно около 25 процентов дипломных работ ГЭК рекомендуются ко внедрению.

Отмечая наши достижения в области НИРС, нельзя не отметить далеко не одинаковую активность преподавателей различных кафедр в организации, проведении и привлечении студентов к научной работе. Факультетским советам и ведущим кафедрами необходимо усилить внимание к НИРС и добиться в новом году лучшей результативности студенческих научных работ.

С. ЮРИНА,
заместитель председателя совета института по НИРС.

НА СНИМКЕ: доктор сельскохозяйственных наук профессор Лидия Макаровна Бурлакова и кандидат биологических наук, заведующий проблемной лабораторией Иван Тимофеевич Трофимов.

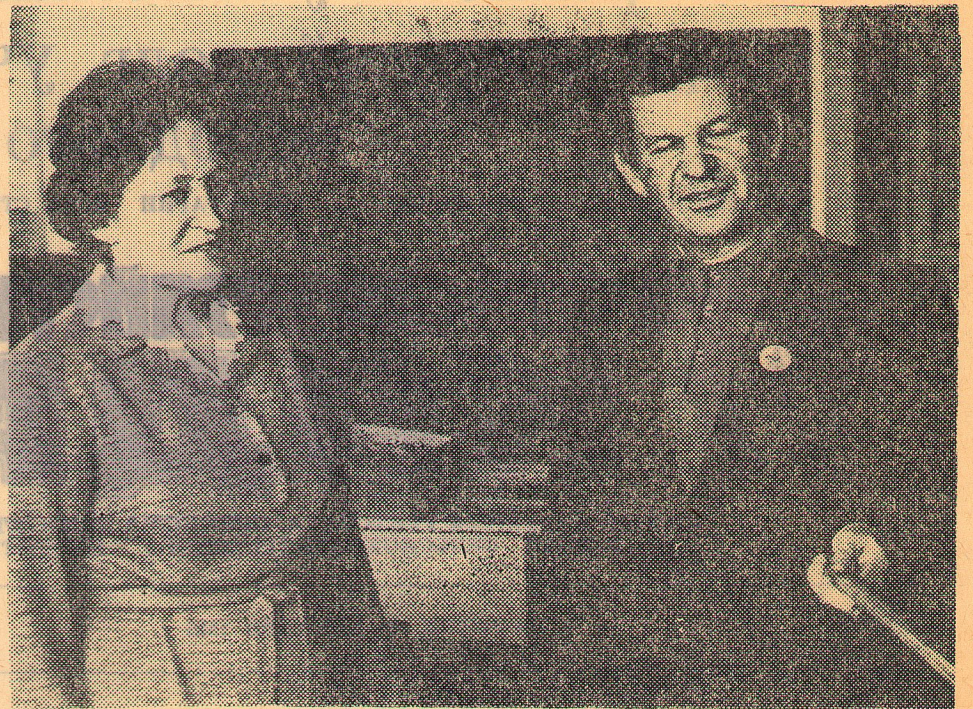
НА ПЕРЕДОВЫХ РУБЕЖАХ НАУКИ

Значительный вклад в повышение эффективности научного потенциала агрономического факультета и всего института вносит коллектив кафедры почвоведения и агрохимии. Этому способствуют давние традиции и сложившаяся в последние годы современная научная школа доктора сельскохозяйственных наук, профессора Лидии Макаровны Бурлаковой.

На кафедре работают семь доцентов, кандидаты наук, шесть научных сотрудников, четыре аспиранта, лаборанты. Дружный и работоспособный коллектив — многие годы является победителем социалистического соревнования среди кафедр факультета. Основные усилия коллектива кафедры направлены на решение двух задач: подготовки высококвалифицированных специалистов сельского хозяйства и увеличения научного вклада в разработку проблемы повышения почвенного плодородия.

Ежегодно под руководством преподавателей кафедры студенты агрономического факультета успешно защищают 25—28 дипломных работ, многие из которых рекомендуются ГЭК к внедрению в производство. Это составляет четвертую часть всех выпускников агрономического факультета.

Высокие оценки дипломных работ являются следствием постоянной и кропотливой работы со студентами, начиная с первого и до последнего курса. Студенты второго курса кроме учебной выполняют подготовительную научную работу, а с третьего — активно включаются в исследование по государственной и хоздоговорной



тематике кафедры. Ежегодно кафедра организует Почвенную экспедицию в разные природно-почвенные зоны края. С 1980 года экспедицией было обследовано 13 хозяйств, которым выданы материалы крупномасштабного почвенного картирования с рекомендациями по рациональному использованию почвенного покрова.

В каждом учебном году в студенческом научном кружке кафедры, которым многие годы бесменно руководит доцент М. Ф. Островляничик, со всех курсов агрономического факультета успешно занимаются 80—90 студентов.

О научном авторитете кафедры можно судить по заказам на проведение исследований по насущным проблемам сельского хозяйства Алтайского края. С 1982 года были начаты комплексные работы по изучению почвенного покрова бассейна р. Алей. Маршрутными исследованиями и полевыми опытами было охвачено 10 административных районов, 101 хозяйство. В работе приняли участие все сотрудники кафедры и в течение года материалы сданы заказчику — Постоянной комиссии по проблемам р. Алей при Алтайском крайкоме КПСС.

Не могла не откликнуться кафедра и на запросы производства об эффективном использовании орошаемых земель в крае. С 1984 года по заданию института Алтайгипроводхоз начаты многолетние опыты по изучению возможности орошения алтай-

ских черноземов. Суть этой проблемы заключается в том, что с расширением зоны действия Кулундинского канала все больше становится в хозяйствах орошаемых земель. Среди них преобладают черноземы, опыта орошения которых крайне недостаточно для разработки приемов их эффективного использования и повышения плодородия. Для выяснения всех этих вопросов кафедра почвоведения совместно с кафедрой сельскохозяйственной мелиорации, заложила стационар с корневой севооборотом, где на 512 делянках изучаются 40 различных вариантов применения органических, минеральных удобрений и норм орошения.

Постоянное внимание кафедра уделяет учхозу «Пригородное». Для него была составлена почвенная карта более крупного масштаба и даны рекомендации по рациональному использованию земель. На опытном поле учхоза, начиная с 1962 года, ведется многолетнее исследование по эффективности применения удобрений в звеньях севооборота. Этими исследованиями заняты доценты М. Ф. Островляничик и В. В. Нестеров, которые уже передали результаты в виде рекомендаций учхозу.

Не остались в стороне сотрудники кафедры и от изучения важных для непосредственного практического использования вопросов почвоведения и агрохимии. В последние годы на кафедре все шире стали

применять в исследованиях современные методы, приборы, ЭВМ. Впервые в крае стали изучать структуры почвенного покрова, расширяются исследования по теплофизике почв с применением современных приборов.

Разработки кафедры широко известны за пределами края, благодаря обширным публикациям научных трудов, защите диссертаций, участию во Всесоюзных и региональных научных конференциях. Уже стало традицией ежегодное проведение кафедрой совместно с НТО сельского хозяйства, Алтайским ЦНТИ, а также Алтайским отделением Всесоюзного общества почвоведов тематических научно-практических конференций. Последняя такая конференция «Почвенно-агрохимические проблемы земледелия в Алтайском крае» была проведена в феврале текущего года и собрала ученых и специалистов сельского хозяйства не только Алтая, но и многих городов страны: Новосибирска, Москвы, Киева, Кургана, Томска, Свердловска, Харькова.

Сейчас коллектив кафедры почвоведения и агрохимии, обсудив проект Основных направлений развития народного хозяйства, завершил планирование научных работ на новую — двенадцатую пятилетку и приступает к реализации этих планов.

В. РАСЫЦНОВ,
кандидат биологических наук, доцент кафедры почвоведения и агрохимии.

В учхозе «Пригородное» ЧТОБЫ КОЛОС ЗОЛОТИЛСЯ

С 1981 года во втором севообороте 1 отделения учхоза «Пригородное» яровая пшеница возделывается на заданный уровень урожайности.

В нынешнем году в этом севообороте яровая пшеница «Новосибирская-67» возделывалась на уровень урожайности 30 центнеров с гектара. В этой работе наряду со специалистами учхоза и учеными кафедр растениеводства, плодовоовощеводства и агролесомелиорации и приняли активное участие и студенты агро-

фака Андрей Кайль, Сергей Вебер и другие.

Какие результаты это дает?

Возделывание яровой пшеницы на заданный уровень урожайности в неопытных условиях требует дифференциации технологических приемов не только в бригаде, но и на каждом поле.

Вот уже в течение двух лет в этом севообороте изучается и успешно внедряется дифференциация норм высева в зоне влияния лесополос и вне их. На этом поле

в 1985 году впервые была оставлена в порядке опыта технологическая колея, то есть незасеянные полосы почвы. Расчетная норма удобрений, высокое качество предпосевной обработки почвы и посева, в которых непосредственное участие приняли студенты в период практики, позволили сформировать необходимую густоту посева. Соотношение элементов минерального питания дало возможность к фазе колошения получить площадь листьев (38 —

41 тысяча кв. метров на гектар), которая длительное время после колошения работала на налив зерна в колосе. В итоге всех этих мероприятий и был получен заданный уровень урожайности.

Накопленный нами опыт позволит с успехом передать его специалистам края и помочь им в деле внедрения интенсивной технологии возделывания зерновых культур.

В. КЛИМЕНКО,
главный агроном учхоза.